

## Italiano

Connettore per sacche d'urostomia Le sacche d'urostomia possono essere collegate a tutti i tipi di drenaggio notturno, utilizzando il connettore fornito. L'estremità stretta viene inserita nello scario della sacca d'urostomia, mentre l'altra estremità viene collegata al sistema di drenaggio notturno.

### Istruzioni importanti per l'eliminazione

Vuotare il contenuto della sacca nel gabinetto. NON cercare mai di gettar via nel gabinetto alcun componente del sistema, dato che potrebbe causare un intasamento del sistema di scarico. Non bruciare mai le sacche usate in un fuoco domestico o in un inceneritore elettrico. Sciacquare bene la sacca e metterla in un sacchetto di plastica ben chiuso o avvolgerla in parecchi fogli di giornale e buttarla in una pattumiera.

### Conservazione

Da conservare in un cartone a temperatura ambiente, al riparo dalla luce diretta del sole e senza refrigerazione. Esclusivamente per impiego monouso.

#### 1. Taglio della finestra

Le sacche a 1 pezzo le finestre hanno entrambe un foro iniziale di 10 mm. Ricalcare la grandezza e la forma della stomia sull'apposita guida (sulla carta protettiva trasparente). Tagliare il foro in modo che si adatti alle dimensioni e alle forme della stomia. Il taglio risulta più semplice se si usa un paio di forbici curve. Accertarsi che la pelle sia pulita e asciutta prima di applicare la sacca o la finestra.

#### 2. Rimozione delle carta protettiva

Togliere la carta protettiva trasparente.

#### 3. Applicazione della sacca e della finestra

Posare l'adesivo sulla pelle, assicurandosi che aderisca tutto intorno

alle stoma. Premere saldamente contro la pelle, iniziando dal basso e lisciando con le dita verso l'alto.

#### 4. Rimozione della sacca a 1 pezzo

La sacca viene staccata dalla pelle tirando lentamente verso il basso e simultaneamente tenendo delicatamente tesa la pelle con l'altra mano.

#### 5. Applicazione della sacca a 2 pezzi

Accertarsi che l'anello di chiusura sia aperto. Premere una contro l'altra la sacca e la finestra, iniziando dal basso. Far scivolare le dita sull'esterno del raccordo della sacca, dal basso verso l'alto. Quando si sente chiaramente uno ocatto, significa che la sacca è fissata saldamente alle finestre. La sacca può essere girata nella sua posizione ottimale.

#### 6. Bloccaggio della sacca

Quindi bloccare l'anello di chiusura. Quando si sente chiaramente uno scatto, significa che la sacca è bloccata saldamente contro la finestra.

#### 7. Rimozione della sacca e della finestra

##### La sacca

1. Aprire l'anello di chiusura premendo la linguette con la punta del dito.  
2. Togliere la sacca dalla finestra tirandola in su e staccandola simultaneamente dalla finestra. Probabilmente il modo più semplice è tenere la sacca per la sommità.

##### La finestra

La finestra viene staccata dalla pelle tirandola lentamente e delicatamente verso il basso, tenendo simultaneamente tesa la pelle con l'altra mano.

#### 8. Svuotamento delle sacche d'urostomia

Tenere il tappo (estremità dallo scarico verso l'alto, schiacciando l'estremità esterna dello scarico. Togliere il tappo e allentare la press sullo scarico, in modo che la sacca possa vuotarsi. Terminato lo svuotamento, accertarsi che il tappo sia di nuovo chiuso saldamente (tappo inserito).

DE

##### Distributor

Deutschland:  
Coloplast GmbH  
Kuehnstrasse 75  
22045 Hamburg  
Tel: 0 40 / 66 98 07-77  
Fax: 0 40 / 66 98 07-48  
www.coloplast.de

AT

##### Österreich:

Coloplast Ges.m.b.H.  
Thomas Kestil Platz 10  
1030 Wien  
Tel: 01 / 7 07 57 51 0  
Fax: 01 / 7 07 57 51 30  
At@coloplast.com  
www.coloplast.at

CH

##### Schweiz:

Coloplast AG  
Euro-Business-Center  
Blegistrasse 1  
6343 Rotkreuz  
Tel: 041 799 79 79  
Fax: 041 799 79 40  
www.coloplast.ch

##### Manufacturer

Coloplast AS  
Holtevej 1  
3050 Humlebaek  
Denmark

www.coloplast.com



Coloplast and Assura are registered trademarks of Coloplast AS or related companies. © 2006-12 All rights reserved Coloplast AS. Manufacturer Coloplast AS, DK-3050 Humlebaek, Denmark.

## Urostomie

1-teilig/2-teilig

1 et 2 pièces

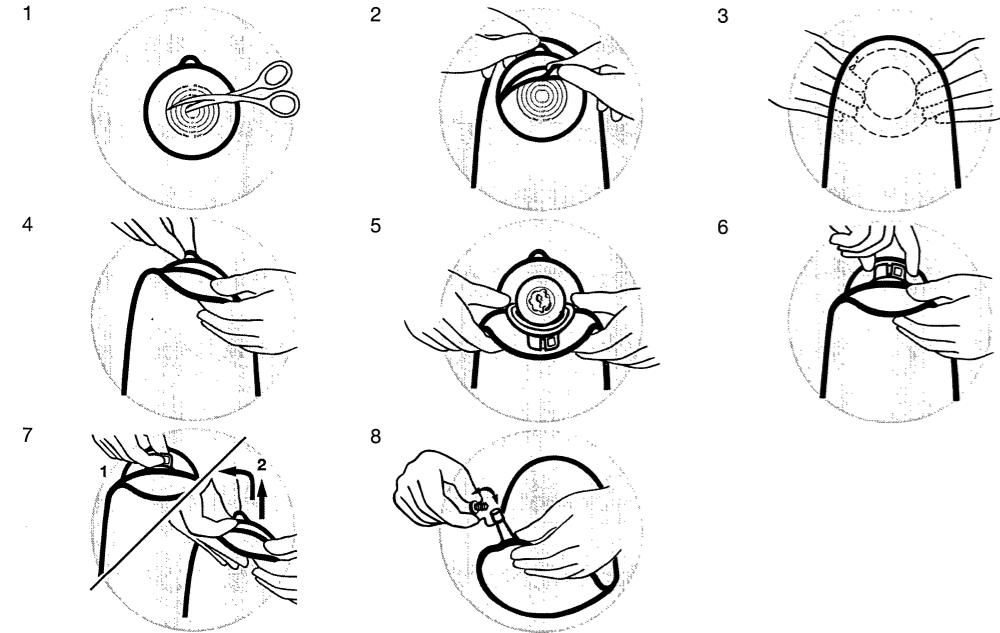
1 e 2 pezzi



# Assura



## Illustration



## Deutsch

### Konnektor für Urostomiebeutel

Mit Hilfe des Konnektors lassen sich Urostomiebeutel und Nachtbeutel jetzt problemlos verbinden. Dafür wird der Konnektor mit dem schmalen Ende in den Auslaß des Urostomiebeutels geschoben, während das andere Ende direkt am Nachtbeutel befestigt ist.

### Wichtig!

#### Hinweise für die Entsorgung:

Entleeren Sie den Inhalt des Beutels in die Toilette. Keinesfalls dürfen Teile von Urostomie- oder Nachtbeutel in den Abfluß geraten, um eine Verstopfung des Abwassersystems zu vermeiden. Spülen Sie den Beutel aus, wickeln ihn in eine Plastiktüte oder einige Seiten Zeitungspapier ein, und werfen Sie ihn dann in den Abfall. (Die Beutel dürfen nicht verbrannt werden).

### Lagerung:

Lagern Sie die Beutel bei Zimmertemperatur in einem Karton. Bitte vor direkter Sonneneinstrahlung schützen, nicht kühlen. Nur zum Einmalgebrauch.

Bitte nicht wiederverwenden.

### 1. Zuschneiden der Basisplatte:

Einteilige Beutel und Basisplatten haben als Standardvorgabe ein 10 mm großes Loch in der Mitte, das sich individuell vergrößern läßt. Zeichnen Sie dazu bitte Form und Größe des Stomas auf die transparente Schutzfolie der Rückseite. Schneiden Sie die Öffnung passend zu. Eine leicht gekrümmte Schere eignet sich dafür besonders gut. Versichern Sie sich, daß die Haut um das Stoma sauber und trocken ist.

### 2. Abziehen der Schutzfolie:

Die transparente Schutzfolie auf der Rückseite der Basisplatte läßt sich problemlos abziehen.

### 3. Aufbringen von Beutel und Basisplatte:

Plazieren Sie den Hautschutz so auf der Haut, daß er möglichst eng um das Stoma anliegt. Die Basisplatte mit den Fingern von oben nach unten fest andrücken.

### 4. Entfernen des einteiligen Beutels:

Der Beutel wird mit einer Hand langsam und vorsichtig nach unten hin abgezogen, während die andere Hand zum Schutz die Haut festhält.

### 5. Aufbringen eines zweiteiligen Beutels:

Überzeugen Sie sich, daß der Schnappverschluß offen ist. Drücken Sie dann, beginnend am unteren Rand, Beutel und Basis-

platte fest zusammen. Tasten Sie mit den Fingern auf der Außenseite des Beutels von unten nach oben entlang des Rastringes, solange, bis der Beutel aufgerastet ist. Sie können den Beutel jetzt in die gewünschte Position drehen.

### 6. Verschließen des Beutels:

Verschließen Sie jetzt den Schnappverschluß. Wenn Sie ein „Klicken“ hören, sind Beutel und Basisplatte sicher miteinander verbunden.

### 7. Entfernen von Beutel und Basisplatte:

#### Der Beutel:

1. Öffnen Sie den Verschlußring, indem Sie mit einem Finger auf den schmalen Verschlußriegel drücken.  
2. Entfernen Sie den Beutel von der Basisplatte, indem Sie ihn am oberen Ende anfassen und erst nach oben hin und dann vom Körper wegziehen.

### Die Basisplatte:

Die Basisplatte wird mit einer Hand langsam und vorsichtig nach unten hin abgezogen, während die andere Hand zum Schutz die Haut festhält.

### 8. Drainage des Urostomiebeutels:

Halten Sie den Auslaßstutzen aufrecht und drücken das Ende des Stutzens zusammen. Ziehen Sie jetzt den Stöpsel heraus. Vermindern Sie jetzt den Druck und entleeren den Beutel. Nach vollständiger Entleerung verschließen Sie den Auslaßstutzen bitte wieder mit dem Stöpsel.

## Français

Connecteur pour sacs d'urostomie  
Les sacs d'urostomie peuvent être connectés à tous les systèmes de drainage nocturne en utilisant le connecteur annexé. Poussez l'extrémité étroite dans l'embout du sac d'urostomie et connecter l'autre extrémité au système de drainage nocturne.

### Important!

#### Remarques concernant la vidange:

Versez le contenu du système dans les toilettes. NE PAS jeter le système ni une partie de celui-ci dans les toilettes, ceci peut entraîner un blocage du système d'écoulement. Ne jamais jeter un sac dans le feu ni dans un incinérateur électrique. Rincez le sac et l'emballer dans un sac en plastique hermétique ou dans plusieurs feuilles de papier journal, et le jetez aux ordures.

### Conservation:

Conservez dans un emballage carton à température ambiante, à

l'abri des rayons du soleil. Ne pas réfrigérer. Destiné à l'usage unique.

### 1. Découpage du disque adhésif

Les sacs d'une pièce et les disques adhésifs ont tous deux une ouverture de 10 mm. Reportez la taille et la forme de la stomie sur le guide de stomie (sur la couche transparente protectrice).

Coupez le trou de manière à ce qu'il corresponde à la taille et à la forme de la stomie.

Le découpage sera plus facile si vous utilisez une paire de ciseaux recourbée. Assurez-vous que la peau soit propre et sèche avant d'appliquer le sac sur le disque adhésif.

### 2. Ôter le papier protecteur

Ôtez le feuillet protecteur transparent.

### 3. Appliquer le sac et le disque adhésif

Placez l'adhésif sur la peau, en s'assurant qu'il adhère de manière régulière autour de la stomie.

Pressez fermement contre la peau depuis le bas en lissant bien avec les doigts jusqu'en haut.

### 4. Enlèvement du sac une pièce

Le sac s'enlève de la peau en décollant lentement vers le bas, et en retenant avec précaution simultanément la peau avec l'autre main.

### 5. Application du sac

2 pièces Assurez-vous que l'anneau d'insertion soit ouvert. Pressez le sac et le disque adhésif ensemble, à partir du bas. Glissez les doigts autour de l'anneau à l'extérieur du sac de bas en haut. Lorsqu'un léger clic se fait entendre, le sac est alors placé de manière adéquate sur le disque. Le sac peut être tourné pour une position optimale.

### 6. Fermeture du sac

Fermez alors l'anneau d'insertion. Lorsque vous entendez un clic,

le sac est alors placé au disque adhésif de manière adéquate.

### 7. Enlèvement du sac et du disque adhésif

**Pour le sac:**  
1. Ouvrez l'anneau d'insertion en pressant sur le petit crochet du bout du doigt.

2. Otez le sac du disque en le soulevant et en le tirant du disque simultanément. Cela sera plus facile si vous tenez le haut du sac.

#### **Pour le disque adhésif:**

Le disque adhésif s'enlève de la peau en le décollant lentement vers le bas et en tenant en même temps la peau avec l'autre main.

### 8. Vidange des sacs d'urostomie

Tenez le bouchon/l'extrémité de l'embout vers le haut et pressez l'extrémité de l'embout en tirant le bouchon, puis relâchez votre pression sur l'embout et videz le sac. Après la vidange, assurez-vous que le bouchon soit bien refermé (bouchon inséré).